
北极星光 3G 路由器

PS-R50B+

快速安装指南

物品清单

小心打开包装盒，检查包装盒里应有以下配件：

3G 无线路由器 电源适配器 快速安装指南 保修卡 支架

安装环境

为了保证设备长期正常工作，推荐使用环境如下：

- 1、远离热源，保持通风。
- 2、将设备放置在水平的表面。
- 3、将设备放在没有灰尘和干燥的环境中。
- 4、请使用和设备匹配的额定电源，否则会损坏设备。

规则参数

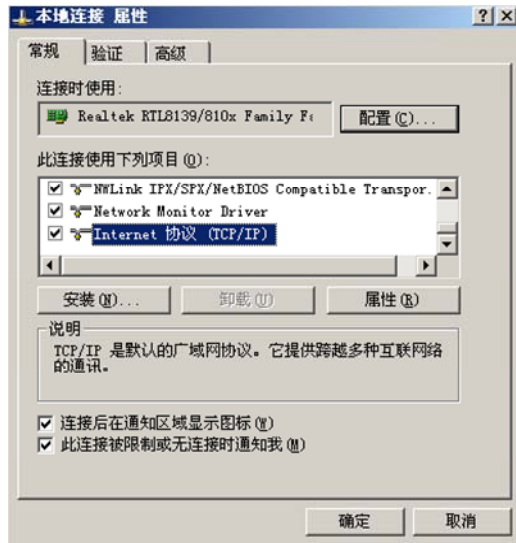
工作温度： 0℃~40℃；工作湿度 10%~90%不凝结
存储温度： -40℃~70℃；存储湿度 5%~90%不凝结
电源适配器输出： DC 12V/1A

开始安装

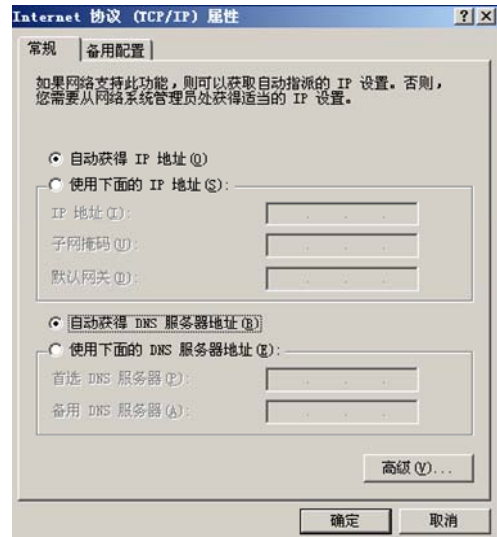
第一步： 设置 IP 地址

【Windows XP 设置】

以 Windows XP 为例：点击“开始>控制面板”，双击网络连接，在“本地连接”上点右键选“属性”，选择“Internet 协议 (TCP/IP)”，点击“属性”，弹出如下图中的 TCP/IP 设置页面，选择“自动获得 IP 地址”和“自动获得 DNS 服务器地址”，点确定保存设置。



①双击“Internet协议（TCP/IP）”



②选择“自动获取IP地址”和“自动获得DNS服务器地址”，点确定退出

注意：

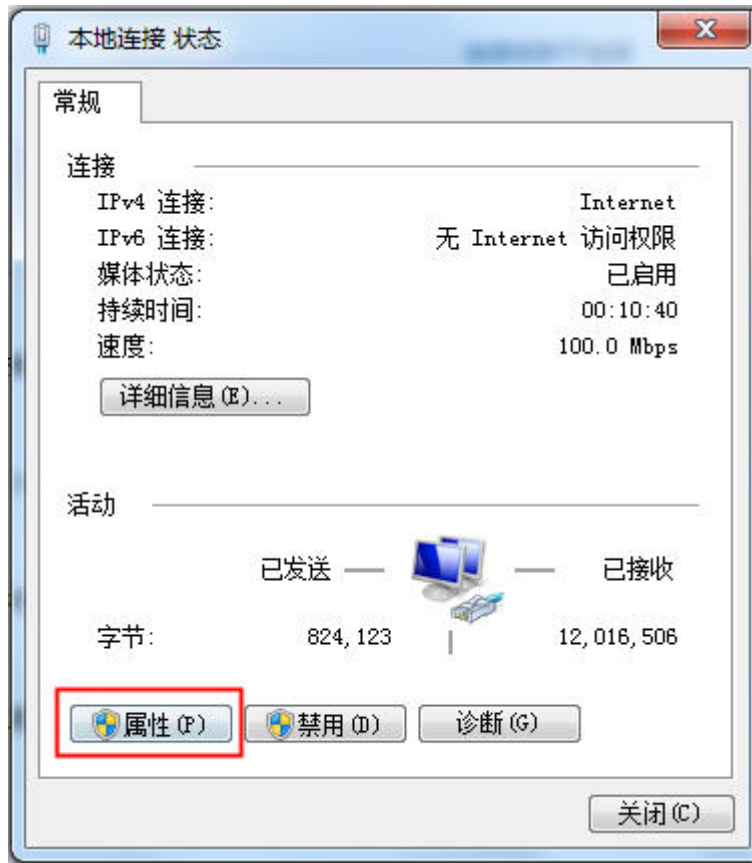
如果是通过无线连接到路由器，请在“无线网络连接”上面右键选择属性。

【Windows 7 设置】

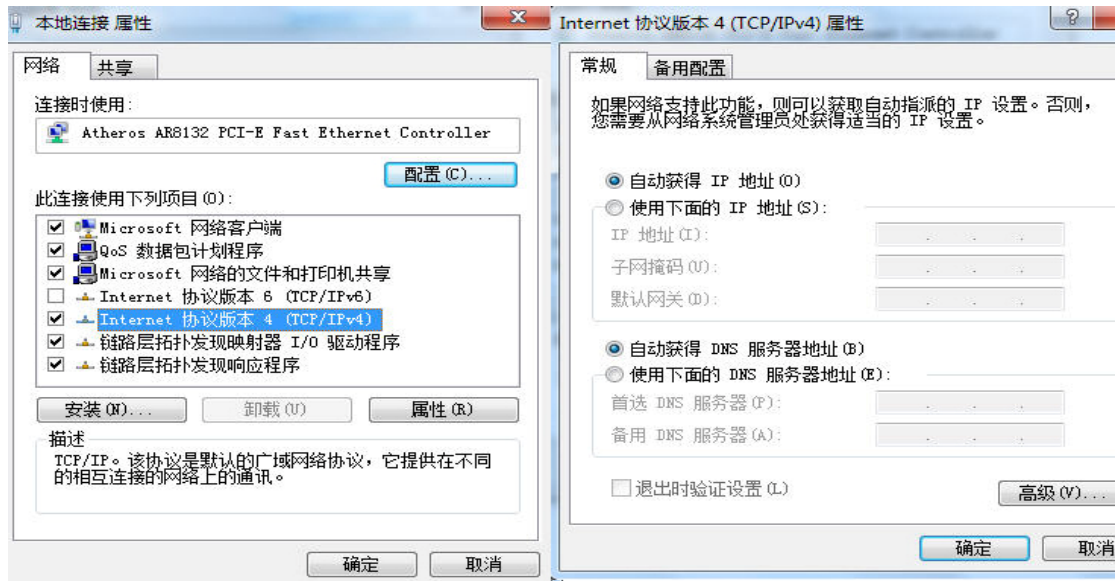
右键单击桌面“网络”选择“属性”，打开如下图所示界面。



点击“本地连接”，出现如下图所示界面，点击“属性”，如果是通过 WIFI 连接到路由器，请点击“无线网络连接”。

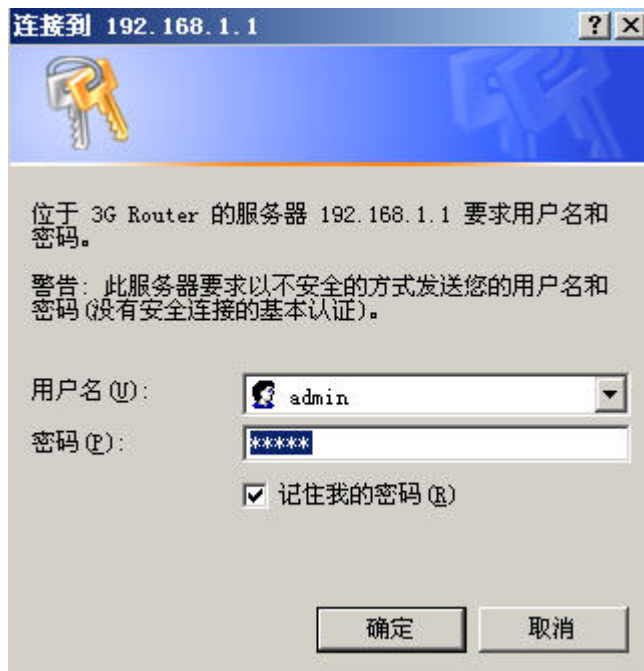


双击“Internet 协议版本 4 (TCP/IPv4)”，选择“自动获得 IP 地址”和“自动获得 DNS 服务器地址”，电脑会自动从路由器那里获取到 IP 地址和 DNS。



第二步. 打开路由器 WEB 界面

打开 IE 浏览器，在地址栏中输入 <http://192.168.100.1>（V2.13 及以前版本的 IP 是 192.168.1.1），会出现路由器 WEB 界面登录框：



输入用户名 **admin**，密码 **admin**，均为小写字母，就可以打开路由器的管理界面，如下图：

PORAY 3G 路由器专家

帮助 恢复出厂设置 热启动

基本设置 安全设置 工具设置 高级设置 **系统状态**

运行状态
3G状态
接入用户列表
系统日志

运行状态

WAN 当前状态

| | | | |
|----------------|-------------------------------|----|----|
| 3G 拨号 | 连接断开 | 连接 | 断开 |
| 3G卡信息(VID/PID) | 0x12d10x1446 | | |
| 历史使用时间 | 00:00:00 | | |
| IP 地址 | 0.0.0.0 | | |
| 子网掩码 | 0.0.0.0 | | |
| 默认网关 | 0.0.0.0 | | |
| 首选DNS服务器 | | | |
| 备用DNS服务器 | | | |
| MAC 地址 | 00:1E:23:03:05:C4 | | |
| 保持时间 | 00:00:00 | | |
| 系统当前时间 | 1970 年 01 月 01 日 星期四 00:07:43 | | |
| 系统当前软件版本 | PORAY R50B+ V2.12-2010Sep17 | | |

WLAN 当前状态

| | |
|-------|-------------------|
| 模式 | 802.11b/g/n |
| SSID | PORAY 3G ROUTER |
| 信道 | 3 |
| MAC地址 | 00:1E:23:03:05:C5 |

第三步. 设置上网参数

打开 WEB 页面后，选择“基本设置 > Internet 接入方式”，可根据自己的上网类型进行相应设置，路由器支持 3G、静态、动态、PPPoE 四种接入方式，下面分别进行说明：

1. 3G 拨号上网

路由器默认的连接方式为 3G，这里一定要手动选择运营商拨号，以中国电信 cdma2000 网络为例：在下拉菜单中选择“中国电信”，APN、拨号号码、用户名、密码、DNS 这些参数不用填写，最后点“确定”保存设置。见下图：

接入方式

静态IP地址(手工配置IP地址)

动态IP地址(从DHCP服务器自动获取IP地址)

PPPoE(大部分的宽带网络或xDSL)

3G 拨号上网

参数设置

运营商 自动识别

运营商 请选择...

APN 自动识别

拨号号码 中国联通

用户名 中国电信

密码 中国移动

在线时间范围 中国香港3 HongKong DATA

DNS地址 中国香港HongKong

首选DNS 中国香港CSL

备用DNS 中国香港New World

中国香港People

中国香港PCCW(Sunday)

中国香港PCCW

中国香港Orange-1

中国香港Smart Tone(Vodafone)

中国台湾ChuanHua Telecom

中国台湾FarEasTone

中国台湾TaiWan Mobile

中国台湾Vibo Telecom

中国台湾KG Telecom

中国台湾TransAsia

返回到“系统状态 > 运行状态”，可根据 3G 拨号的状态来检查路由器是否连接成功。

- ▶ 如果 3G 拨号显示**连接成功**，表示 3G 拨号已经成功。
- ▶ 如果 3G 拨号显示**连接断开**，表示没有 3G 连接，可能没有插入 3G 卡，可以手动点“连接”开始拨号。
- ▶ 如果 3G 拨号显示**正在连接，请等待...**，表示路由器正在拨号，请等待，注意不要频繁地点击连接按钮，因为路由器拨号需要一段时间（大约 20 秒）。
如果长时间显示“正在连接，请等待...”，可能的原因是：
 1. 3G 拨号参数设置不正确。
 2. 路由器不支持这个 3G 数据卡。
 3. 其它原因，如欠费，SIM 卡问题等等。

| 运行状态 | |
|-----------|--|
| WAN 当前状态 | |
| 3G 拨号 | 连接成功 <input type="button" value="连接"/> <input type="button" value="断开"/> |
| 信号强度 | 31/31 |
| 历史使用时间 | 04:25:00 |
| IP 地址 | 113.115.54.58 |
| 子网掩码 | 255.255.255.255 |
| 默认网关 | 115.168.82.142 |
| 首选DNS服务器 | 202.96.128.86 |
| 备用DNS服务器 | 220.192.32.103 |
| MAC 地址 | 00:1E:23:01:00:25 |
| 保持时间 | 00:56:15 |
| 系统当前时间 | 2009 年 09 月 28 日 星期一 15:07:15 |
| 系统当前软件版本 | V1.00.16 |
| WLAN 当前状态 | |
| 模式 | 802.11b/g/n |
| SSID | POSTAR 3G ROUTER |
| 信道 | 11 |
| MAC地址 | 00:1E:23:01:00:26 |
| LAN 当前状态 | |
| IP 地址 | 192.168.1.1 |
| 子网掩码 | 255.255.255.0 |
| DHCP服务器 | 启用 |
| MAC地址 | 00:1E:23:01:00:24 |

| 网络运营商 (ISP) | 3G 标准 | APN | 拨号号码 | 用户名 | 密码 |
|-------------|----------|-----|------|------|------|
| 中国电信 | cdma2000 | 空 | #777 | card | card |

| | | | | | |
|------|----------|-------|----------------------------|------|------|
| 中国移动 | TD-SCDMA | cmnet | *99# 或*98*1# 或 *99***1# | card | card |
| 中国联通 | WCDMA | 3gnet | *99# | 空 | 空 |

运营商常用的拨号参数

注意：

如果 3G 路由器在其它国家或地区使用，具体的拨号参数请咨询当地的网络运营商。

2. 静态 IP

当网络运营商给您提供了上网的 IP 地址时，请在“基本设置 > Internet 接入方式”中选择“静态 IP”模式，然后输入 ISP 提供的 IP 地址，子网掩码，默认网关，DNS 等相关参数即可。

3. 动态 IP

当网络运营商给您提供的上网方式为动态 IP 方式时，请在“基本设置 > Internet 接入”方式中选择“动态 IP 地址”模式，然后点确定按钮保存设置，转到“系统状态 > 运行状态”菜单下面的 WAN 当前状态，然后点“更新”按钮，如果网络正常，路由器会获取到 IP 地址，子网掩码，默认网关，DNS 地址等信息，点“释放”按钮可以释放获取到的参数。

4. PPPoE

PPPoE 是 DSL 常用的拨号方式，首先把路由器的 WAN 口连接到 DSL 网络，电脑网卡连接路由器任意一个 LAN 口；打开路由器 WEB 设置界面，在“基本设置 > Internet 接入方式”中选择 PPPoE，输入 ISP 提供的用户名和密码，点确定按钮保存设置，然后回到“系统状态 > 运行状态”，如果在 WAN 当前状态下面显示了 IP 地址等信息，表明 ADSL 拨号成功。点“断开”按钮可以断开当前 ADSL 连接。

数据卡支持列表

北极星光 3G 路由器 数据卡支持列表

| NO | 厂商 | 型号 | 网络 | 支持版本 |
|----|-----------|---------------|----------|-------|
| 1 | 阿尔卡特 | OT-X070S | HSPA | V1.03 |
| 2 | Bandrich | BandLuxe C170 | HSDPA | V1.03 |
| 3 | Bandrich | BandLuxe C120 | HSDPA | V1.03 |
| 4 | Blue Cube | H03 | WCDMA | V1.03 |
| 5 | C-Motech | CNU-650 | EVDO | V1.03 |
| 6 | C-Motech | CNU-680 | EVDO | V1.03 |
| 7 | C-Motech | CHU-629S | HSUPA | V1.03 |
| 8 | Coolink | CKG-1800M | EVDO | V1.03 |
| 9 | D-LINK | DWM-162-U5 | EVDO | V1.08 |
| 10 | 大唐 | AirCard 901 | TD-SCDMA | V1.03 |
| 11 | 大唐 | DTM5731 | TD-SCDMA | V1.03 |
| 12 | 海信 | E6801 | EVDO | V1.07 |
| 13 | 华为 | E160 | HSDPA | V1.03 |
| 14 | 华为 | E169 | HSDPA | V1.03 |
| 15 | 华为 | E172 | HSDPA | V1.03 |
| 16 | 华为 | E180 | HSDPA | V1.03 |
| 17 | 华为 | E219 | HSDPA | V1.03 |
| 18 | 华为 | E220 | HSDPA | V1.03 |
| 19 | 华为 | E226 | HSDPA | V1.03 |
| 20 | 华为 | E230 | HSPA | V1.03 |
| 21 | 华为 | E270 | HSPA | V1.03 |
| 22 | 华为 | E272 | HSPA | V1.03 |
| 23 | 华为 | E1550 | HSPA | V1.03 |
| 24 | 华为 | E156G | HSDPA | V1.03 |
| 25 | 华为 | E160G | HSDPA | V1.03 |
| 26 | 华为 | E176G | HSDPA | V1.03 |
| 27 | 华为 | E219 | HSDPA | V1.03 |
| 28 | 华为 | E1750 | HSPA | V1.03 |
| 29 | 华为 | E1762 | HSPA | V1.03 |
| 30 | 华为 | E1820 | HSPA+ | V1.03 |
| 31 | 华为 | E1823 | HSPA | V1.07 |
| 32 | 华为 | E182E | HSPA+ | V1.03 |
| 33 | 华为 | EC122 | EVDO | V1.03 |
| 34 | 华为 | EC169 | EVDO | V1.03 |
| 35 | 华为 | EC189 | EVDO | V1.03 |
| 36 | 华为 | EC226 | EVDO | V1.03 |
| 37 | 华为 | EC1260 | EVDO | V1.03 |
| 38 | 华为 | EC1261 | EVDO | V1.03 |
| 39 | 华为 | EC167 | EVDO | V1.07 |
| 40 | 华为 | ET127 | TD-HSDPA | V1.07 |
| 41 | 华为 | ET128 | TD-HSDPA | V1.03 |
| 42 | 华为 | ET128-2 | TD-HSDPA | V1.03 |
| 43 | 华为 | ET188 | TD-SCDMA | V1.07 |

| | | | | |
|----|------------------|-------------------------------|----------|-------|
| 44 | 华为 | K3715 | HSPA | V1.03 |
| 45 | 华为 | K3565 V2 | HSDPA | V1.03 |
| 46 | 联想 | CE-200 | EVDO | V1.17 |
| 47 | 联想 | TD60t (手机) | TD-SCDMA | V1.22 |
| 48 | 联想 | 5230 (手机) | WCDMA | V1.20 |
| 49 | 诺基亚 | 5800i | WCDMA | V1.05 |
| 50 | 诺基亚 | 5800 XpressMusic | WCDMA | V1.05 |
| 51 | 诺基亚 | C5 (手机) | WCDMA | V1.22 |
| 52 | 诺基亚 | E51 (手机) | WCDMA | V1.05 |
| 53 | 诺基亚 | E52 (手机) | WCDMA | V1.24 |
| 54 | 诺基亚 | E63 (手机) | WCDMA | V1.23 |
| 55 | 诺基亚 | E65 (手机) | WCDMA | V1.05 |
| 56 | 诺基亚 | E71 (手机) | WCDMA | V1.03 |
| 57 | 诺基亚 | E72 (手机) | WCDMA | V1.17 |
| 58 | 诺基亚 | N70 (手机) | WCDMA | V1.05 |
| 59 | 诺基亚 | N78 (手机) | WCDMA | |
| 60 | 诺基亚 | N86 (手机) | WCDMA | V1.17 |
| 61 | 诺基亚 | N95 (手机) | WCDMA | V1.05 |
| 62 | Novatel Wireless | Qvation MC727 | EVDO | V1.07 |
| 63 | Novatel Wireless | Qvation MC760 | EVDO | V1.07 |
| 64 | Novatel Wireless | Qvation MC930D | HSPA | V1.03 |
| 65 | Novatel Wireless | Qvation MC950D | HSPA | V1.03 |
| 66 | Novatel Wireless | Merlin X720 (Express Card) | EVDO | V1.07 |
| 67 | Qisda | H21(Flying Beetle) | HSPA | V1.03 |
| 68 | 北极星光 | PM-6085X6 | EVDO | V1.03 |
| 69 | 北极星光 | PM-6290X10 | HSPA | V1.03 |
| 70 | 北极星光 | E6085x1 | EVDO | V1.20 |
| 71 | 北极星光 | W6290x1 | WCDMA | V1.20 |
| 72 | 三星 | SGH-H128 | TD-SCDMA | V1.17 |
| 73 | 三星 | SGH-Z810 | HSDPA | V1.03 |
| 74 | Sierra Wireless | Aircard 875U | HSDPA | V1.03 |
| 75 | Sierra Wireless | Aircard C885 | HSPA | V1.03 |
| 76 | Sierra Wireless | “USB connect 881” | HSDPA | V1.03 |
| 77 | 网讯 | E1916 | EVDO | V1.03 |
| 78 | 中兴 | A356 | TD-HSDPA | V1.11 |
| 79 | 中兴 | AC560 | EVDO | V1.03 |
| 80 | 中兴 | AC580 | EVDO | V1.03 |
| 81 | 中兴 | AC581 | EVDO | V1.03 |
| 82 | 中兴 | AC2726 | EVDO | V1.03 |
| 83 | 中兴 | AC2726i | EVDO | V1.03 |
| 84 | 中兴 | AC2736 | EVDO | V1.03 |
| 85 | 中兴 | AC2746 | EVDO | V1.03 |

| | | | | |
|-----|--------|-------------|----------|-------|
| 86 | 中兴 | MU330 | TD-HSDPA | V1.07 |
| 87 | 中兴 | MU350 | TD-HSDPA | V1.03 |
| 88 | 中兴 | MU351 | TD-HSDPA | V1.03 |
| 89 | 中兴 | MF110 | HSDPA | V1.03 |
| 90 | 中兴 | MF112 | HSDPA | V1.11 |
| 91 | 中兴 | MF627 | HSDPA | V1.03 |
| 92 | 中兴 | MF633 | HSPA | V1.03 |
| 93 | 中兴 | MF636 | HSDPA | V1.03 |
| 94 | 中兴 | MF637 | HSUPA | V1.03 |
| 95 | 中兴 | MF668 | HSPA+ | V1.18 |
| 96 | 中兴 | K3565-Z | HSDPA | V1.03 |
| 97 | 金御时空 | Rev A 直插/旋转 | EVDO | V1.03 |
| 98 | 金御时空 | 6280 | HSDPA | V1.03 |
| 99 | 克瑞斯 | HSDPA | HSDPA | V. 05 |
| 100 | 实创新 | SRT-E800 | EVDO | V1.03 |
| 101 | 上海贝尔 | ASB T920 | TD-SCDMA | V1.17 |
| 102 | 伟文科技 | Rev A | EVDO | V1.03 |
| 103 | 深圳华美 | Rev A | EVDO | V1.03 |
| 104 | 深圳讯唐 | ST880U | EVDO | V1.03 |
| 105 | 深圳讯唐 | T800 | TD HSDPA | V1.03 |
| 106 | 上海贝尔 | ASB T920 | TD HSDPA | V1.17 |
| 107 | 时代动力 | 2080A-110 | EVDO | V1.03 |
| 108 | 华域科技 | USB | TD-SCDMA | V1.03 |
| 109 | 龙旗科技 | WMU202 | HSUPA | V1.03 |
| 110 | 正东兴 高冉 | Rev A | EVDO | V1.03 |

深圳市北极星光通讯技术有限公司

地址：深圳市宝安区新安六路华丰商贸科技大厦 818

网址：<http://www.poray.com.cn>

淘宝商城：<http://poray.tmall.com>

电话：0755-29193595 29123354

传真：0755-29123354 转 608

技术支持：0755-29744997 fae@poray.com.cn

常见问题解答请访问：<http://www.poray.com.cn/ch/support.asp>